

3.4.3 สาธารณสุข

พื้นที่เขตเทศบาลเมืองเพชรบุรี มีสถานีนามัยทั้งของรัฐและเอกชน ประกอบด้วย สถานพยาบาล ของรัฐในสังกัดกระทรวงสาธารณสุข 1 แห่ง ได้แก่ โรงพยาบาลพระจอมเกล้า และสำนักงาน สาธารณสุขจังหวัดเพชรบุรี สถานพยาบาลของรัฐสังกัดกระทรวงกลาโหม 1 แห่ง ได้แก่ โรงพยาบาลค่าย รามราชนิเวศน์ สถานีกาชาดที่ 8 สถานพยาบาลเอกชน 1 แห่ง คลินิกเวชกรรม คลินิกทันตกรรมและ คลินิกเทคนิคที่เป็นของเอกชน ร้านขายยาแผนปัจจุบัน และร้านขายยาโบราณ

1) สถานบริการด้านสาธารณสุข

ภายในจังหวัดเพชรบุรีมีสถานพยาบาลทั้งภาครัฐและเอกชน

- โรงพยาบาลทั่วไป 1 แห่ง (ตามกรอบ 365 เตียง , เตียงจริง 478 เตียง)
- โรงพยาบาลชุมชน 7 แห่ง (60 เตียง 2 แห่ง , 30 เตียง 5 แห่ง)
- โรงพยาบาลของรัฐสังกัดอื่น (กระทรวงกลาโหม) 1 แห่ง 30 เตียง
- โรงพยาบาลส่งเสริมสุขภาพระดับตำบล 117 แห่ง
- สถานีอนามัย สังกัด อบต. 1 แห่ง
- ศูนย์บริการสาธารณสุขของเทศบาล 3 แห่ง (เทศบาลเมืองเพชรบุรี,เทศบาลเมืองชะอำ, เทศบาลตำบลบางตะบูน)

- สถานีกาชาด 1 แห่ง
- โรงพยาบาลเอกชน 2 แห่ง รวม 200 เตียง
- สถานพยาบาล 1 แห่ง ขนาด 10 เตียง
- คลินิกเวชกรรม 70 แห่ง คลินิกทันตกรรม 20 แห่ง คลินิกการพยาบาลและการผดุงครรภ์ 51 แห่ง คลินิกการแพทย์แผนไทย 7 แห่ง คลินิกเทคนิคการแพทย์ 3 แห่ง สหคลินิก 1 แห่ง คลินิก กายภาพบำบัด 1 แห่ง คลินิกการผดุงครรภ์ชั้นสอง 10 แห่ง และคลินิกเวชกรรมเฉพาะทาง 1 แห่ง

2) สถิติสาธารณสุข

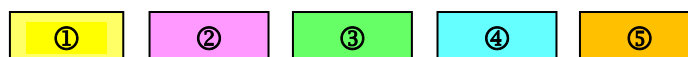
ทั้งนี้ จากข้อมูลด้านการเจ็บป่วยในรอบ 5 ปีที่ผ่านมาของโรงพยาบาลพระจอมเกล้า จังหวัด เพชรบุรี (พ.ศ. 2558 – 2562) มีจำนวนผู้ป่วยใกล้เคียงกันในแต่ละปี โดยโรคที่พบมากที่สุด ได้แก่ โรคระบบไหลเวียนเลือด โรคเกี่ยวกับต่อมไร้ท่อ โภชนาการ และเมตาบอลิซึม โรคกล้ามเนื้อรวมโครงร่าง และเนื้อเยื่อเสริม โรคระบบย่อยอาหาร รวมโรคในช่องปากและโรคระบบสืบพันธุ์ร่วมปัสสาวะ โรคระบบ หายใจและโรคระบบย่อยอาหารรวมโรคในช่องปาก ตามลำดับ มีรายละเอียดดัง(ตารางที่ 3.4.3-1) โดยทุกกลุ่มโรคมีแนวโน้มของกลุ่มโรคที่จะมีผู้ป่วยลดลงเล็กน้อย (ดังรูปที่ 3.4.3-1)

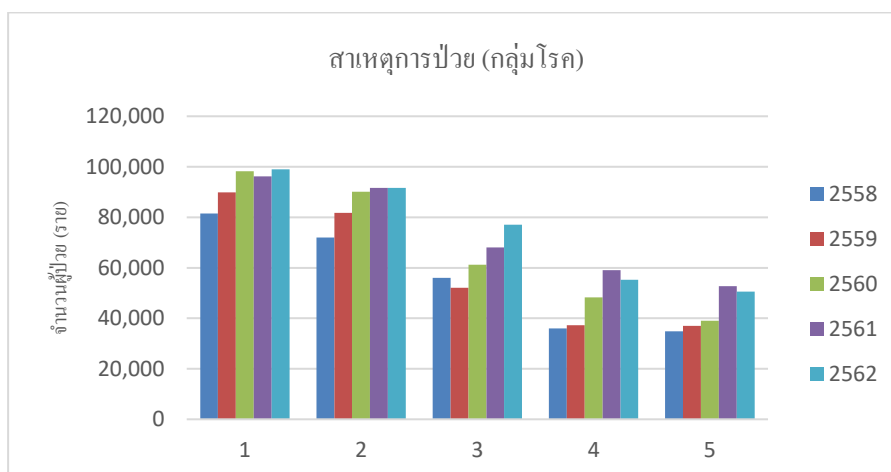
ตารางที่ 3.4.3-1 สถิติผู้ป่วยนอกตามกลุ่มสาเหตุ (21 กลุ่มโรค) พ.ศ.2558 - 2562 โรงพยาบาลพระจอมเกล้า

เลขที่	สาเหตุการป่วย(กลุ่มโรค)	จำนวน (คน)/ปี (พ.ศ.)				
		2558	2559	2560	2561	2562
1	โรคติดเชื้อและปรสิต	28,267	28,401	28,346	26,395	27,244
2	เนื้องอก (รวมมะเร็ง)	9,584	10,436	12,384	13,108	15,054
3	Diseases of the blood and blood forming organs and certain	5,667	5,824	6,172	6,092	6,053
4	โรคเกี่ยวกับต่อมไร้ท่อ โภชนาการ และเมตาบอลิซึม	71,927	81,700	90,102	91,600	91,655
5	ภาวะแปรปรวนทางจิตและพฤติกรรม	18,744	21,032	24,002	26,646	29,299
6	โรคระบบประสาท	10,785	10,927	11,252	12,630	13,318
7	โรคตาารวมส่วนประกอบของตา	22,990	25,599	23,988	24,665	28,510
8	โรคหูและปุ่มกกหู	5,772	6,079	6,427	6,374	6,333
9	โรคระบบไหลเวียนเลือด	81,436	89,801	98,235	96,229	99,006
10	โรคระบบหายใจ	34,880	37,023	34,342	33,931	31,476
11	โรคระบบย่อยอาหารรวมโรคในช่องปาก	35,993	36,387	39,008	52,667	50,586
12	โรคผิวหนังและเนื้อเยื่อใต้ผิวหนัง	12,197	12,841	12,682	11,714	13,402
13	โรคระบบกล้ามเนื้อ รวมโครงร่าง และเนื้อเยื่อเสริม	55,955	52,139	61,206	67,995	77,064
14	โรคระบบสืบพันธุ์ร่วมปัสสาวะ	33,892	37,194	48,329	59,022	55,217
15	ภาวะแทรกซ้อนในการตั้งครรภ์ การคลอดและระยะหลังคลอด	1,845	1,763	2,055	2,065	2,869
16	ภาวะผิดปกติของทารกที่เกิดขึ้น ในระยะปริกำเนิด (อายุครรภ์ 22)	867	878	662	893	1,270
17	รูปร่างผิดปกติแต่กำเนิด การพิการจนผิดรูปแต่กำเนิด และโครโมโซมผิดปกติ	1,417	1,268	1,222	1,205	1,266
18	อาการ,อาการแสดงและสิ่งผิดปกติที่พบได้จากการตรวจทางคลินิก	25,480	27,153	25,497	24,980	28,058
19	การเป็นพิษและผลที่ตามมา	279	260	273	239	261
20	อุบัติเหตุจากการขนส่ง และผลที่ตามมา	5,279	5,609	5,129	5,206	5,217
21	สาเหตุจากภายนอกอื่นๆ ที่ทำให้ป่วยหรือตาย	12,198	12,087	12,338	13,102	13,589
	รวม	475,454	504,401	543,651	576,758	596,747

ที่มา : โรงพยาบาลพระจอมเกล้า จังหวัดเพชรบุรี, 2562

หมายเหตุ : ลำดับกลุ่มโรคมามากที่สุด 5 ลำดับแรกของแต่ละปี





หมายเหตุ : 1 คือ โรคระบบไหลเวียนเลือด

2 คือ โรคเกี่ยวกับต่อมไร้ท่อ โภชนาการ และเมตาบอลิซึม

3 คือ โรคระบบกล้ามเนื้อ ภูมิคุ้มกัน และเนื้อเยื่อเสริม

4 คือ โรคระบบย่อยอาหารรวมโรคในช่องปาก และโรคระบบสืบพันธุ์ร่วมปัสสาวะ

5 คือ โรคระบบหายใจ และโรคระบบย่อยอาหารรวมโรคในช่องปาก

รูปที่ 3.4.3-1 กราฟเปรียบเทียบจำนวนผู้ป่วยตามสาเหตุการป่วย (กลุ่มโรค) พ.ศ.2558 - พ.ศ.2562 ของโรงพยาบาลพระจอมเกล้า จังหวัดเพชรบุรี

จากข้อมูลด้านการเจ็บป่วยในรอบ 5 ปีที่ผ่านมาของปี พ.ศ. 2558-2562 ของโรงพยาบาลพระจอมเกล้า จังหวัดเพชรบุรี ในแต่ละปีมีจำนวนผู้ป่วยลดลง โดยโรคที่พบมากที่สุด ได้แก่ โรคระบบไหลเวียนเลือด โรคเกี่ยวกับต่อมไร้ท่อ โภชนาการ และเมตาบอลิซึม โรคกล้ามเนื้อรวมโครงร่างและเนื้อเยื่อเสริม โรคระบบย่อยอาหาร รวมโรคในช่องปากและโรคระบบสืบพันธุ์ร่วมปัสสาวะ โรคระบบหายใจและโรคระบบย่อยอาหารรวมโรคในช่องปาก ตามลำดับ ซึ่งจากข้อมูลสถิติการเกิดโรคดังกล่าว เป็นที่น่าสังเกตว่าในแต่ละปีของทุกโรคมีแนวโน้มลดลงเรื่อยๆ ทุกปี

สำหรับสาเหตุการตายในเขตอำเภอเมือง ส่วนใหญ่มีสาเหตุจาก มะเร็ง (ปอด เต้านม ตับ ปอดบวม โรคหลอดเลือดในสมอง และโรคหัวใจขาดเลือด (ที่มา: มรณบัตรจำแนกตามภูมิลำเนา ณ 31 ธันวาคม 2562)

นอกจากนี้ จากรายงานของศูนย์ข้อมูลสุขภาพ พบว่า ผู้ป่วยนอกที่เข้ารับการรักษาในสถานบริการของรัฐสังกัดกระทรวงสาธารณสุข จำแนกตาม 298 กลุ่มโรค ในปีงบประมาณ 2560 - 2562 นั้นโรคที่มารับบริการมากที่สุด ได้แก่ ความดันโลหิตสูงที่ไม่มีสาเหตุ นำ รองลงมาได้แก่ โรคกระดูกและกล้ามเนื้อและเบาหวาน และ โรคที่ผู้ป่วยในเข้ารับการรักษาพยาบาลจากสถานบริการสาธารณสุขของรัฐสังกัดกระทรวงสาธารณสุข ในปีงบประมาณ 2560 - 2562 มากที่สุด ได้แก่ ปอดบวม หลอดลมอักเสบเฉียบพลัน และหลอดลมอักเสบเรื้อรังเฉียบพลันและการบาดเจ็บเฉพาะอื่นๆ ไม่ระบุเฉพาะและหลายบริเวณในร่างกายจากการสำรวจประชากรในพื้นที่ศึกษารัศมี 0-100 เมตร พบว่า เจ็บป่วยด้วยโรค ไข้หวัดและระบบทางเดินหายใจ คิดเป็นสัดส่วน 21.17 % รองลงมาคือ โรคหลอดเลือดในสมองและโรคหัวใจขาดเลือด คิดเป็นสัดส่วน 7.12 %

3.4.4 โบราณสถาน สถานที่สำคัญ และสุนทรียภาพ

จังหวัดเพชรบุรี เป็นเมืองที่เคยรุ่งเรืองมาตั้งแต่สมัยโบราณและเป็นเมืองหน้าด่านที่สำคัญของไทย ในกลุ่มหัวเมืองฝ่ายตะวันตก มีแหล่งท่องเที่ยวที่มีความหลากหลาย ทั้งด้านประวัติศาสตร์ ศาสนา วัฒนธรรมวิถีชีวิตและภูมิปัญญาชาวบ้านและวัดต่าง ๆ บริเวณพื้นที่ศึกษา ในรัศมี 1 กิโลเมตรจากที่ตั้งโครงการ พบสถานที่ท่องเที่ยวเชิงประวัติศาสตร์และศิลปวัฒนธรรมที่สำคัญแบ่งออกได้ดังนี้

1. สถาบันศาสนา

ประชาชนในเขตเทศบาลเมืองเพชรบุรีส่วนใหญ่นับถือศาสนาพุทธ โดยมีวัดในพุทธศาสนาที่ตั้งอยู่ในเขตเทศบาลเมืองเพชรบุรี จำนวน 32 วัด โดยตั้งอยู่ในตำบลคลองกระแซง 17 วัด และตำบลท่าราบ 15 วัด และมีโบสถ์อันเป็นศาสนสถานของศาสนาคริสต์ จำนวน 2 แห่ง

บริเวณพื้นที่รอบโครงการระยะรัศมี 1 กิโลเมตร ข้อมูลจากการสำรวจพบวัด และสถานที่สำคัญทางศาสนา จำนวน 8 แห่ง ประกอบด้วย

วัดข่อย ตั้งอยู่เลขที่ 1 ถนนศิริรัฐยา ตำบลคลองกระแซง อำเภอเมือง จังหวัดเพชรบุรี ซึ่งอยู่ห่างจากพื้นที่โครงการ 840 เมตร สังกัดคณะสงฆ์มหานิกาย เป็นวัดเก่าแก่ สันนิษฐานว่าสร้างขึ้นก่อนปี พ.ศ. 2337 หรือสร้างขึ้นในราวสมัยรัชกาลที่ 1 แห่งกรุงรัตนโกสินทร์ ภายในบริเวณวัดจะปรากฏวัตถุโบราณซึ่งมีอายุนับร้อยปี เช่น วิหาร ศาลาไม้สัก ซึ่งชาวบ้านปัจจุบันไม่สามารถบอกได้ว่าใครเป็นผู้สร้าง เนื่องจากสืบมาหลายชั่วคน

วัดชีสระอินทร์ ตั้งอยู่เลขที่ 58 ตำบลคลองกระแซง อำเภอเมืองเพชรบุรี จังหวัดเพชรบุรี ซึ่งอยู่ห่างจากพื้นที่โครงการ 1,043 เมตร สังกัดคณะสงฆ์มหานิกาย ตามหลักฐานของกรมศาสนาบอกว่าตั้งมาตั้งแต่ พ.ศ. 2484 มีโรงเรียนพระปริยัติธรรมแผนกธรรม เปิดสอนเมื่อ พ.ศ. 2528 ศูนย์ศึกษาพระพุทธศาสนาวันอาทิตย์ เปิดสอนเมื่อ พ.ศ. 2539

พระธาตุจอมเพชร ตั้งอยู่ที่ ตำบล คลองกระแซง อำเภอเมืองเพชรบุรี เพชรบุรี ซึ่งอยู่ห่างจากพื้นที่โครงการ 905 เมตร เป็นพระเจดีย์ทรงลังกาสีขาวประดิษฐานอยู่ ณ "อุทยานประวัติศาสตร์พระนครคีรี" มีอายุเก่าแก่ สร้างมานานก่อนที่จะสร้างพระราชวังพระนครคีรี ในสมัยต่อมาพระบาทสมเด็จพระจอมเกล้าเจ้าอยู่หัวโปรดเกล้าฯ ให้ซ่อมแซมและเสริมให้สูงขึ้น แล้วบรรจุพระบรมสารีริกธาตุไว้ภายในแล้วพระราชทานชื่อว่า "พระธาตุจอมเพชร"

วัดพระแก้วน้อยหรือโดยย่อว่า วัดพระแก้ว เป็นวัดประจำพระราชวังบนพระนครคีรี ตั้งอยู่ห่างจากพื้นที่โครงการ 900 เมตร โดยเป็นพระราชวังฤดูร้อนของพระบาทสมเด็จพระจอมเกล้าเจ้าอยู่หัว ตั้งอยู่ทางทิศตะวันออกของพระราชวัง ทำนองเดียวกันกับวัดพระศรีรัตนศาสดารามในพระบรมมหาราชวัง ปัจจุบันวัดพระแก้วน้อยเป็นส่วนหนึ่งของอุทยานประวัติศาสตร์พระนครคีรี อำเภอเมืองเพชรบุรี จังหวัดเพชรบุรี

วัดสระบัว ตั้งอยู่เชิงเขาวังทางด้านทิศตะวันออก ริมถนนศิริรัฐยา ซึ่งอยู่ห่างจากพื้นที่โครงการ 950 เมตร เป็นวัดเก่าแก่ สร้างขึ้นในสมัยอยุธยา โบราณสถานบริเวณวัดยังคงสภาพเดิมแต่แรกสร้าง โดยเฉพาะลวดลายปูนปั้นโบราณอันงดงาม จึงมีผู้กล่าวว่าหากต้องการชมปูนปั้นสมัยอยุธยาต้องมาที่วัดสระ

บัวมีพระอุโบสถที่มีขนาดกะทัดรัดฐานแน่นโคงค์ ผนังมีเสาอิงประดับ หน้าบันด้านทิศตะวันออกประดับลายปูนปั้น รูปพระนารายณ์ทรงอสุร ประกอบด้วยลายกนกช่อพุ่มหางโต ลักษณะลายปูนปั้นคล้ายกับลายปูนปั้นหน้าบันพระอุโบสถวัดใหญ่สุวรรณาราม ภายในมีภาพจิตรกรรมและพระประธานสมัยอยุธยา

นอกจากนี้ยังมีพัทธสีมารอบพระอุโบสถทำจากศิลาทรายแดงจำหลักลาย ตั้งซ้อนกัน 2 ใบ บริเวณฐานเสมามีปูนปั้นรูปยักษ์และคน 12ชาติ แยกใบพัทธสีมาทั้งสี่ทิศ ฝีมือสกุลช่างสมัยอยุธยาที่ยังสมบูรณ์ ถัดขึ้นไปเป็นเป็นครุฑ ชั้นที่สามเป็นรูปลายกระจังแบบดั้งเดิมอ่อนช้อยงดงาม ชั้นที่สี่เป็นรูปดอกบัว จัดว่าเป็นศิลปะปูนปั้นสมัยอยุธยาตอนปลายที่งดงามที่สุดและหลงเหลือให้เห็นแห่งเดียวในเพชรบุรี

วัดรัตนตรัย ตั้งอยู่ที่ ถนนศิริรัฐยา ต.คลองกระแซง อ.เมืองเพชรบุรี จ.เพชรบุรี ได้พระราชทานวิสุงคามสีมา เมื่อปี พ.ศ. 2380 สังกัดคณะสงฆ์มหานิกาย ที่ดินตั้งวัดมีเนื้อที่ 4 ไร่ 2 งาน อาณาเขตทิศเหนือจรดชุมชนพระนครคีรี ทิศใต้จรดวัดสระบัว ทิศตะวันออกจรดทางสาธารณะ ทิศตะวันตกจรดเชิงเขาวัง (พระนครคีรี)

วัดมหาสมณาราม หรือที่รู้จักกันในนาม **วัดเขาวัง** ตั้งอยู่บริเวณเชิงเขาวัง ซึ่งอยู่ห่างจากพื้นที่โครงการ 543 เมตร บริเวณไหล่ทางเขาวังทางทิศตะวันออก เป็นวัดที่มีมาก่อนการสร้างพระนครคีรีเมื่อครั้งพระบาทสมเด็จพระจอมเกล้าเจ้าอยู่หัวผนวช ได้เสด็จจาริกไปประทับที่วัดแห่งนี้อยู่เสมอ ครั้นเมื่อโปรดเกล้าให้สร้างพระนครคีรี จึงโปรดให้บูรณะและสร้างเพิ่มเติมจนเสร็จสมบูรณ์ และพระราชทานนามว่าวัดมหาสมณาราม วัดมหาสมณารามมีสิ่งที่น่าสนใจ ได้แก่ พระอุโบสถ เป็นอาคารทรงไทยขนาดกลางหลังคาซ้อนสองชั้น มุงกระเบื้องเคลือบ มีช่อฟ้าใบระกา หางหงส์ ภายในมีภาพจิตรกรรมฝาผนังสมัยรัตนโกสินทร์ที่งดงามและมีชื่อเสียง โดยขรรค์วงษ์ เป็นผู้ร่างแบบ เป็นจิตรกรไทยคนแรกที่ใช้วิธีเขียนภาพแบบ Perspective และแบบ Bird's-eye view ลักษณะจิตรกรรมเขียนด้วยสีฝุ่น เรื่องราวที่เขียนภาพเป็นการไปนมัสการโบราณสถานที่สำคัญต่างๆ อาทิ พระพุทธบาทสระบุรี พระปฐมเจดีย์ เป็นต้น ทั้งยังมีภาพชนบทธรรมเนียมประเพณีและวัฒนธรรมไทย ตั้งแต่เกิดจนตาย ในแต่ละตอนศิลปินได้สอดแทรกวิถีชีวิตไว้อย่างน่าชม

วัดถ้ำแก้ว ตั้งอยู่เลขที่ 60 ถ.เพชรเกษม ตำบลคลองกระแซง อำเภอเมือง จังหวัดเพชรบุรี สังกัดคณะสงฆ์มหานิกาย ก่อตั้งเมื่อ พ.ศ. 2484 วัดนี้เดิมชื่อ วัดคูหาภิมุขเขาพนมขุด ตั้งอยู่ตำบลธงชัย อ.เมือง จ. เพชรบุรีเป็นเขาหินปูนลูกโดดขนาดเล็กอยู่ทางด้านทิศเหนือของพระนครคีรี เป็นเจดีย์เก่าแก่ ต่อมาถูกฟ้าผ่าชำรุดเมื่อ พ.ศ.2403 พระบาทสมเด็จพระจอมเกล้าเจ้าอยู่หัว ได้เสด็จ ประพาสและทอดพระเนตร การรณนาหลวง บริเวณนาหลวงที่ริมเขาพนมขุด ได้ทอดพระเนตรเห็นเจดีย์หัก พักลงมา จึงโปรดเกล้าฯ ให้ซ่อมใหม่ โดยสร้างเสริมให้ใหญ่กว่าของเดิม แล้วให้บรรจุพระบรมสารีริกธาตุ 7 องค์ ซึ่งได้จากเมืองลำพูน เมืองน่าน และประเทศพม่า ไว้ภายในองค์เจดีย์ พร้อมโบลานจารึกอักษรบาลี โฉวาทปาฏิโมกข์ ลักษณะทางสถาปัตยกรรมของพระเจดีย์บนยอดเขาพนมขุด เป็นเจดีย์แบบทรงกลม หรือ ทรงระฆังแบบศิลปะอยุธยา ซึ่งเป็นแบบที่นิยมมากในสมัยรัชกาลที่ 4 การบูรณะในครั้งนั้น ได้มีการคงรูปแบบ ของเจดีย์องค์เดิมไว้บางส่วน คือ บัลลังก์แปดเหลี่ยมไม่ได้ทำเป็นบัลลังก์สี่เหลี่ยมมีเสาหินแบบที่นิยม เช่น พระธาตุจอมเพชรบนพระนครคีรี

2. ด้านสถานที่สำคัญ

ในพื้นที่รัศมี 1 กิโลเมตร พบว่ามีสถานที่สำคัญ และอุทยานประวัติศาสตร์ต่าง ๆ ดังนี้

อุทยานเฉลิมพระเกียรติรัชกาลที่ 4 ที่เรียกกันว่า อุทยานเฉลิมพระเกียรติ ร.4 อยู่ห่างจากพื้นที่โครงการ 200 เมตร (สนามหน้าเขาวัง) ตั้งอยู่ที่ ถ.ศิริรัฐยา อ.เมือง จ.เพชรบุรี ซึ่งได้มีพิธีวางศิลาฤกษ์ฯ และมีพิธีเททองหล่อพระบรมรูปพระบาทสมเด็จพระจอมเกล้าเจ้าอยู่หัว ในวันศุกร์ที่ 14 พฤศจิกายน พ.ศ.2557

ศาลหลักเมือง บริเวณที่สร้างหลักเมืองเดิมเป็นใจกลางเมืองเพชรบุรี ซึ่งอยู่ห่างจากพื้นที่โครงการ 400 เมตร ต่อมาเมื่อแม่น้ำเพชรบุรีเปลี่ยนทางเดินใหม่ ผู้คนจึงอพยพไปอยู่ริมแม่น้ำ ตรงกลางเมืองผู้คนจึงชบเซา ตัวศาลหลักเมืองของเดิมนั้นชำรุดหักพัง ตำแหน่งที่ตั้งน่าจะเป็นบริเวณหลังศาลาในปัจจุบัน ตัวศาลที่เห็นอยู่ในปัจจุบัน เป็นอาคารทรงไทยก่ออิฐถือปูน ชาวจีนได้บูรณะในปี พ.ศ.2472 จึงมีลักษณะบางส่วนเป็นแบบจีน ภายในศาลมีกุฏิเล็กๆ ประดิษฐานเทวรูปปูนปั้น ลงรักปิดทอง ทรงเครื่องราชาภรณ์ แต่เดิมพระเมสสิกันหายไป สมเด็จพระเจ้าบรมวงศ์เธอกรมพระยาดำรงราชานุภาพ เมื่อดำรงตำแหน่งนายกรัฐมนตรีสมัยแรก เสด็จไปตรวจโบราณสถานที่จังหวัดเพชรบุรี ทรงพบเข้าจึงโปรดฯ ให้ช่างของราชบัณฑิตยสภาซ่อมขึ้นใหม่ เมื่อ พ.ศ. 2471

อุทยานประวัติศาสตร์พระนครคีรี อยู่ห่างจากพื้นที่โครงการ 806 เมตร โดยเป็นพระราชวังฤดูร้อน ในรัชกาลพระบาทสมเด็จพระจอมเกล้าเจ้าอยู่หัว โดยมีสมเด็จพระเจ้าพระยาบรมมหาศรีสุริยวงศ์ (ช่วง บุนนาค) เป็นแม่กองในการก่อสร้างโดยก่อสร้างแล้วเสร็จในปี พ.ศ. 2405 โดยพระนครคีรีแบ่งออกเป็นเขตพระราชฐานต่าง ๆ คือ เขตพระราชฐานชั้นนอก เป็นยอดเขาด้านหน้าเป็นที่ตั้งของกรมกองต่างๆ ของทางราชการซึ่งตามเสด็จเขตพระราชฐานชั้นกลางและชั้นใน เป็นยอดเขาตรงกลางและด้านในเป็นที่ตั้งของพระราชมณเฑียรที่ประทับของทั้งฝ่ายหน้าและฝ่ายในรวมทั้งข้าราชการบริพาร มีสถาปัตยกรรมตะวันตก แบบนีโอคลาสสิก มาเป็นแบบอย่างในการก่อสร้าง แต่ฝีมือช่างปั้นมีอิทธิพลของสถาปัตยกรรมจีน ปรากฏออกมา เช่น การปั้นสันหลังคา และกระเบื้องกาบกล้วย เป็นต้น การก่อสร้างเริ่มจากบนยอดกลาง ซึ่งเดิมเป็นที่ตั้งของวัดอินทคีรี มีเจดีย์เก่าทรุดโทรมมาก โปรดเกล้าฯ ให้สร้างเจดีย์ใหม่ทับองค์เดิมและบรรจุพระบรมสารีริกธาตุ พระราชทานนามว่า พระธาตุจอมเพชร ยอดเขาด้านทิศตะวันออก เดิมมีศาลาไม้ ของวัดสมณะซึ่งชำรุดทรุดโทรม พระบาทสมเด็จพระเจ้าอยู่หัว รัชกาลที่ 4 โปรดเกล้าฯ ให้สร้างวัดประจำพระราชวังบนพระนครคีรี คือ วัดพระแก้ว มีพระอุโบสถประดับด้วยหินอ่อน หลังคามุงกระเบื้องสี ใบระกาช่อฟ้าปราณีประดับกระจกฝีมือช่างหลวง หน้าบันปูนปั้นเป็นตราพระมหาพิชัยมงกุฏ ซึ่งเป็นตราประจำรัชกาลที่ 4 บริเวณวัดพระแก้วยังมีพระสุทนต์เสด็จเจดีย์ หอระฆัง ศาลาและพระปรางค์ ซึ่งชาวบ้านเรียกว่า "เจดีย์แดง" ยอดเขาด้านตะวันตก เป็นส่วนที่ใช้ก่อสร้างพระราชวังซึ่งเป็นที่ประทับ มีหมู่พระที่นั่งหลายองค์ และอาคารต่างๆ ได้แก่พระที่นั่งเพชรภูมิไพโรจน์ พระที่นั่งปราโมทย์มไหสวรย์ พระที่นั่งเวษยัณต์วิเชียรปราสาท เป็นต้น นอกจากนี้ยังมีโรงมหรสพหรือโรงโขน ศาลาลูกขุน และอาคารอื่นๆ อีก

พระธาตุเขานมขวด เป็นสถานที่สำคัญซึ่งตั้งอยู่ใกล้กับพื้นที่โครงการ เขตตำบลคลองกระแซง รูปเป็นขวดขนาดเล็กตั้งอยู่ในทุ่งนาหลวง มีตำนานกล่าวว่าเขานมขวดนี้ เป็นยอดเขากว้าง เมื่อครั้งแผ่นดินเป็นทะเล สายน้ำแรงพัดเอายอดเขากว้างตามลำน้ำไปตกอยู่ทุ่งนาหลวง บนยอดเขามีพระเจดีย์ 1 องค์ ขนาดย่อม ๆ มีถ้ำขนาดเล็ก 1 ถ้ำ พระเจดีย์บนยอดเขานมขวดนี้เดิมท่านเจ้าอธิการวัดสระบัวได้สร้างขึ้น

ภายหลังถูกฟ้าผ่าชำรุด ต่อมาพระบาทสมเด็จพระจอมเกล้าเจ้าอยู่หัว ได้เสด็จพระราชดำเนินออกมาประพาส จึงมีพระราชประสงค์จะทรงบำเพ็ญพระราชกุศลในการปฏิสังขรณ์ในปี พ.ศ. 2403



รูปที่ 3.4.4-1 สถานที่สำคัญทางศาสนาในรัศมี 1 กิโลเมตรจากพื้นที่โครงการ